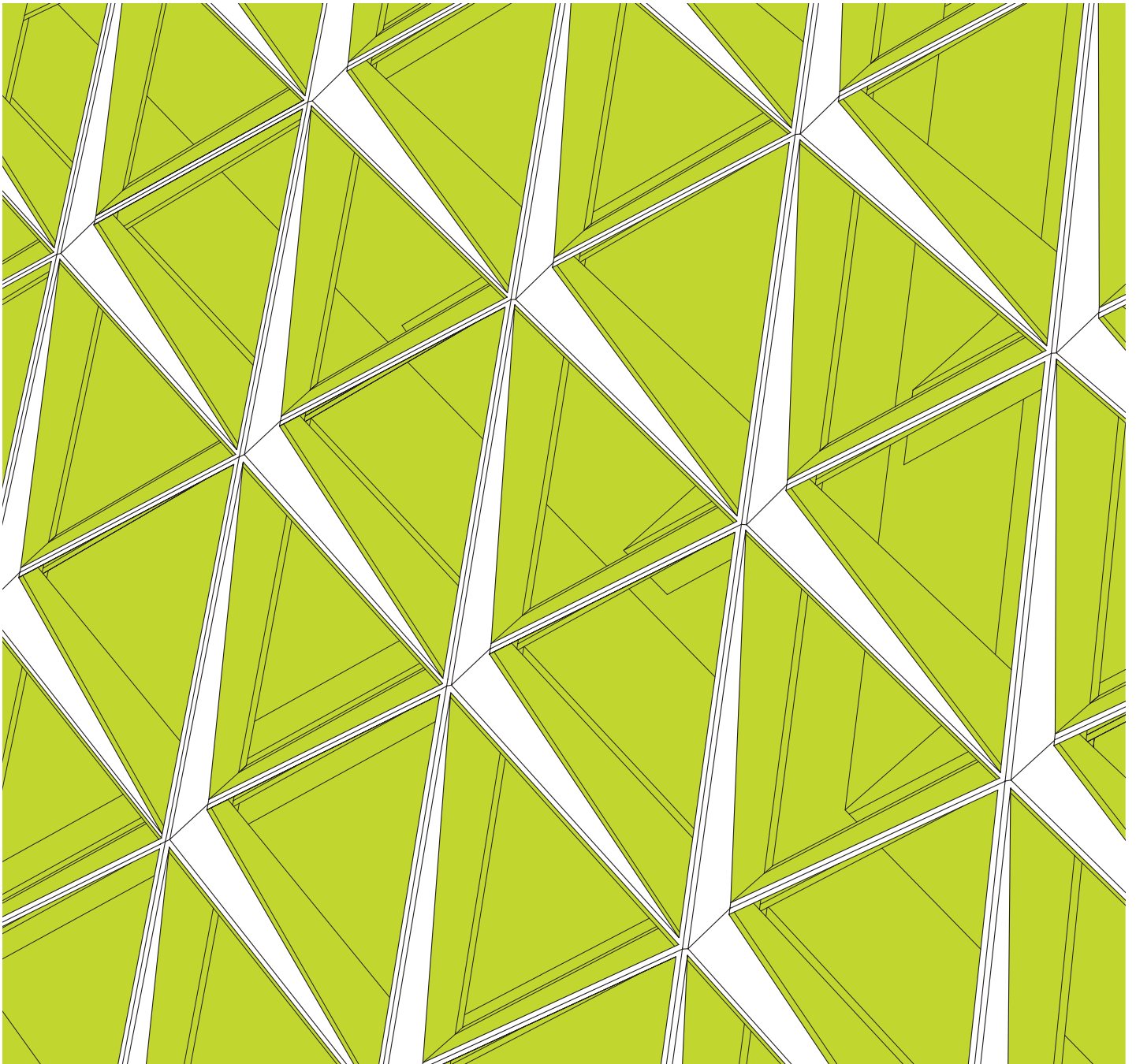


- Transparenter Kristall in Genf
- Fassade als Manifest: »Zuerst die Stadt, dann das Haus«
- Neue farbige Hülle: Sanierung der Munich Re

# DETAIL

Zeitschrift für Architektur + Baudetail · Review of Architecture · Revue d'Architecture  
Serie 2016 · **6** · Fassaden · Facades · Façades · Facciate · Fachadas



## Bibliothek und Ludothek in Spiez

### Library and Toy Library in Spiez

Architekten:  
 bauzeit architekten, Biel  
 Yves Baumann, Peter Bergmann,  
 Roberto Pascual  
 Holzbauingenieur:  
 Pirmin Jung, Rain  
 Visuelle Gestaltungen:  
 Susanne Dubs, Magglingen  
 weitere Projektbeteiligte S. 604



Mit verbindender Geste schließt der Neubau in Spiez die Lücke zwischen Gemeindeverwaltung und Schulanlage. So entsteht ein kleiner öffentlicher Platz im Zentrum der kommunalen Bauten, während sich auf der anderen Seite die Parklandschaft des Thuner Sees erstreckt. Im Erdgeschoss bilden Bibliothek und Ludothek ein offenes Raumgefüge, oben reihen sich kleinteilig die Büros der Verwaltung. Die Fassade steht mit den massiven Kanthölzern aus zertifiziertem Schweizer Holz in der regionalen Tradition des Holzbaus und erinnert formal an die Bücher in den Regalen der Bibliothek. Bei genauerer Betrachtung nimmt der Besucher Buch- und Spielertitel wahr, die konvex und konkav in die matt lasierten Latten eingeschrieben sind. Die Typografien verweisen auf die handwerklich gefertigten Ornamente alter Holzbauten, obgleich sie zeitgemäß mit einer computergesteuerten Fräse erstellt wurden. Die rhythmisierte Verkleidung dient auch als Sonnenschutz und Absturzsicherung der dahinter liegenden Verglasung. Für die tragende Konstruktion nutzten die Architekten die Vorteile des Holzbaus und griffen auf vorgefertigte Hohlkastendecken und Rahmenbauelemente für die Fassade zurück. Die bewitterten, vorgesetzten Kantenhölzer können bei Bedarf leicht ersetzt werden, obgleich mit der Zeit eine sicher reizvoll ungleichmäßige Patina die Präzision der gekerbten Schrift mildern wird. SD

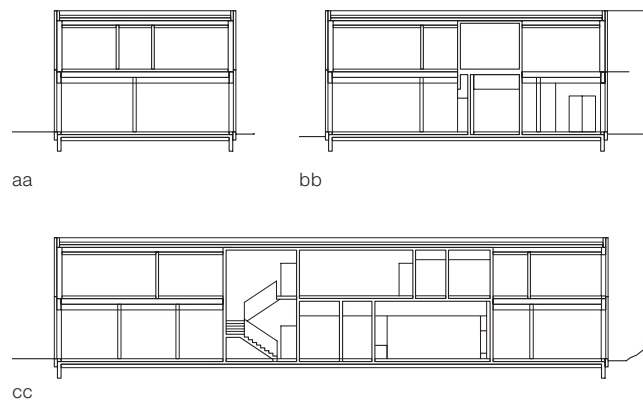
*By closing the gap between the municipal offices and a school, the library forms a new public open space. On the other side is the countryside around Lake Thun. The ground floor is designed as a continuous space containing the libraries, while on the upper level are local authority offices. The advantages of timber were exploited for the load-bearing structure in the regional Swiss tradition, with prefabricated hollow box floors and framed elements for the facades. The rhythmic wood cladding provides protection against the sun and acts as a safety barrier in view of the glazing to the rear. The strips can easily be renewed, although the weathered patina will certainly become an attractive feature in time.*



Grundrisse • Schnitte  
Maßstab 1:500

Floor plans • Sections  
scale 1:500

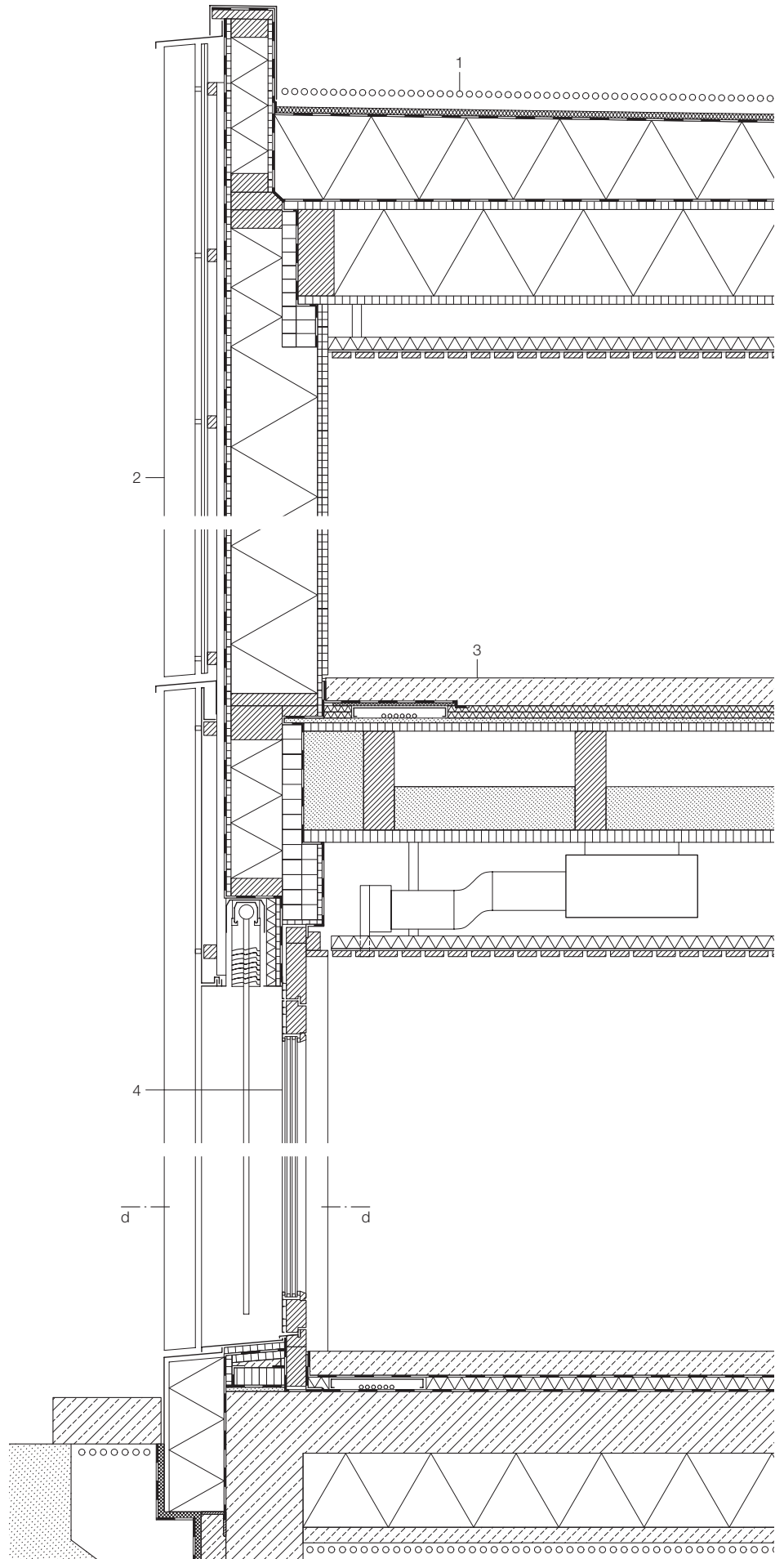
- |                                   |                                       |
|-----------------------------------|---------------------------------------|
| 1 Eingang Bibliothek/<br>Ludothek | 1 Entrance to library/<br>toy library |
| 2 Empfang                         | 2 Reception                           |
| 3 Bibliothek                      | 3 Library                             |
| 4 Ludothek                        | 4 Toy library                         |
| 5 Mehrzweckraum                   | 5 Multipurpose space                  |
| 6 Empfang/Garderobe               | 6 Reception/Cloakroom                 |
| 7 Cafeteria                       | 7 Cafeteria                           |
| 8 Archiv                          | 8 Archive                             |
| 9 Materialaufbewahrung            | 9 Material store                      |
| 10 Putzraum                       | 10 Cleaners' room                     |
| 11 Lager                          | 11 Store                              |
| 12 Technik                        | 12 Mechanical services                |
| 13 Eingang Verwaltung             | 13 Admin. entrance                    |
| 14 Wartebereich                   | 14 Waiting area                       |
| 15 Sitzungsraum                   | 15 Conference room                    |
| 16 Aufenthaltsbereich             | 16 Lounge area                        |
| 17 Büro                           | 17 Office                             |



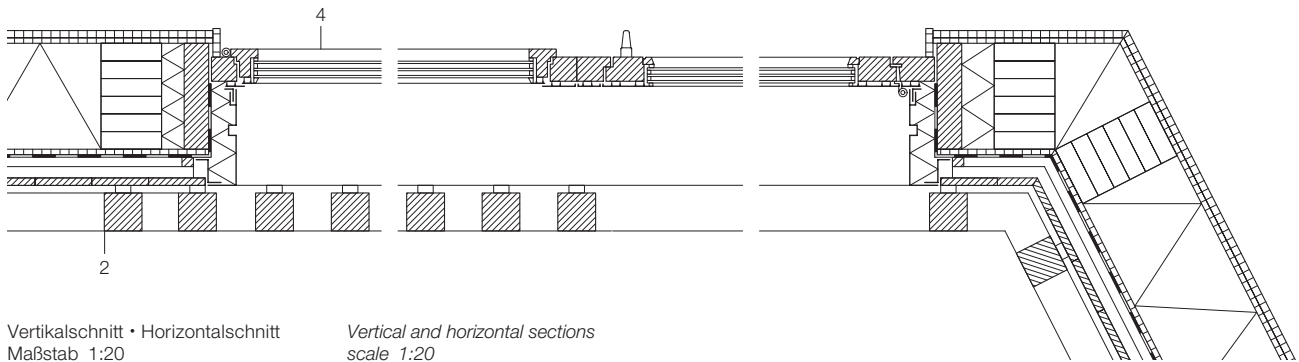


- 1 Kies 60 mm, Drainage 20 mm  
Abdichtung TPO  
Dämmung im Gefälle mind. 100 mm  
Luftdichtigkeitsschicht  
Hohlkastensystem: Dreischichtplatte 27 mm,  
Kantholz 100/280 mm dazwischen  
Dämmung Zellulose, Dreischichtplatte 27 mm  
Luftdichtigkeitsschicht  
Abhängung, Lattung 40/60 mm  
Akustikdämmung Mineralfaser 40 mm  
Akustikvlies, Täfelung Tanne 19/60 mm
- 2 Kantholz Fichte gehobelt 100/100 mm  
Abstandhalter Kunststoff 60/60/20 mm  
Holzschalung Fichte vertikal sägerau 20 mm  
Lattung horizontal/vertikal 30/50 mm  
Windpapier  
Rahmenbauwand: Holzfaserplatte 16 mm,  
Ständer 60/280 mm dazwischen  
Dämmung 280 mm, OSB-Platte 15 mm,  
Dreischichtplatte 19 mm
- 3 Hartbeton geschliffen, versiegelt 90 mm  
Trittschalldämmung Mineralfaser 20 mm  
Gipsfaserplatte 15 mm  
Hohlkastensystem: Dreischichtplatte 27 mm,  
Kantholz 100/320 mm dazwischen  
Kalksandsplitt 140 mm, Dreischichtplatte 40 mm  
Abhängung, Lattung 40/60 mm  
Akustikdämmung Mineralfaser 40 mm  
Akustikvlies, Täfelung Tanne 19/60 mm
- 4 Dreifach-Isolierverglasung ESG 4 + SZR 16 +  
ESG 4 mm,  $U_g = 0.6 \text{ W/m}^2\text{K}$ ,  
in Aluminium-/Fichtenrahmen 78 mm

- 1 60 mm layer of gravel; 20 mm drainage layer  
thermoplastic polyolefin sealing layer  
insulation to falls (min. 100 mm); airtight layer  
timber hollow box floor system:  
27 mm three-ply lam. sheeting  
100/280 mm ribs with cellulose insulation  
27 mm three-ply lam. sheeting; airtight layer  
suspended soffit: 40/60 mm battens  
40 mm mineral-fibre acoustic insulation  
sound-absorbent felt; 19/60 mm fir strip panels
- 2 100/100 mm wrot softwood facade strips  
60/60/20 mm plastic distance pieces  
20 mm sawn softwood vertical boarding  
30/50 mm battens/counterbattens  
windproof paper  
framed timber wall construction:  
16 mm wood fibreboard  
60/280 mm posts with 280 mm insulation  
15 mm oriented-strand board  
19 mm three-ply laminated sheeting
- 3 90 mm granolithic base layer, sealed finish  
2x20 mm mineral-fibre impact-sound insulation  
15 mm gypsum fibreboard  
timber hollow box floor system:  
27 mm three-ply laminated sheeting  
100/320 mm ribs with 140 mm sand-lime chippings  
40 mm three-ply laminated sheeting  
suspended soffit: 40/60 mm battens  
40 mm mineral-fibre acoustic insulation  
sound-absorbent felt; 19/60 mm fir strip panels
- 4 78 mm aluminium/softwood casement with  
44 mm triple glazing (4/16/4/16/4 mm)  
 $U_g = 0.6 \text{ W/m}^2\text{K}$



dd



Vertikalschnitt • Horizontalschnitt  
Maßstab 1:20

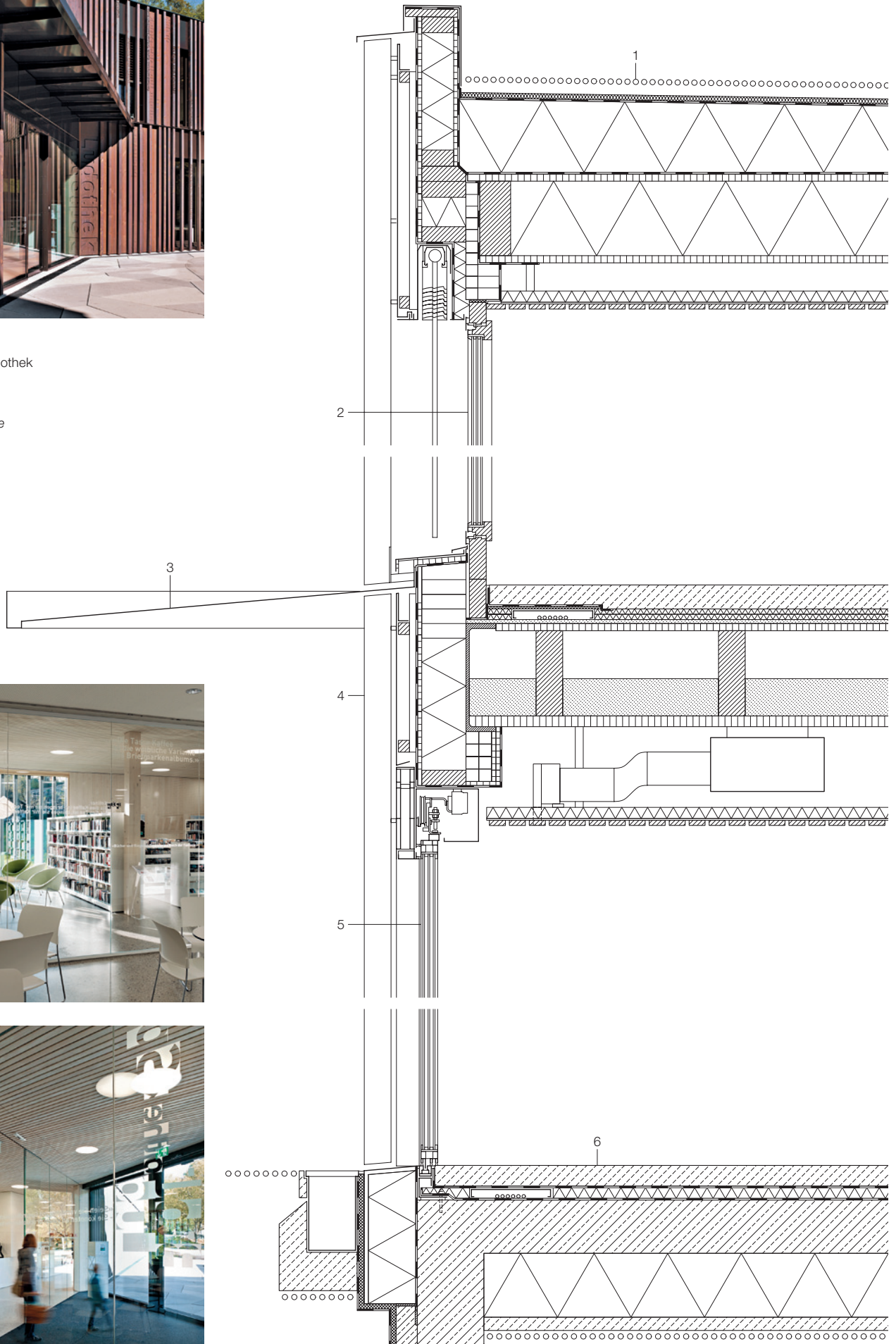
Vertical and horizontal sections  
scale 1:20

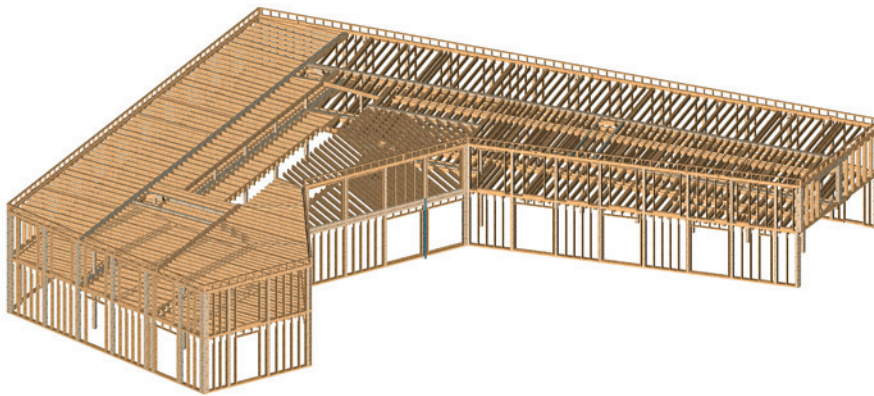




Vertikalschnitt  
Fassade Büro/Bibliothek  
Maßstab 1:20

Vertical section  
Office/Library facade  
scale 1:20





Axonometrie Tragwerk  
Axonometric view: load-bearing structure

- 1 Kies 60 mm, Drainage 20 mm, Abdichtung TPO  
Dämmung im Gefälle mind. 100 mm  
Luftdichtigkeitsschicht  
Hohlkastensystem: Dreischichtplatte 27 mm,  
Kantholz 100/280 mm dazwischen  
Dämmung Zellulose, Dreischichtplatte 27 mm  
Luftdichtigkeitsschicht  
Abhängung, Lattung 40/60 mm  
Akustikdämmung Mineralfaser 40 mm  
Akustikvlies, Täfelung Tanne 19/60 mm
- 2 Dreifach-Isolierverglasung ESG 4 + SZR 16 +  
ESG 4 + SZR 16 + ESG 4 mm,  $U_g = 0.6 \text{ W/m}^2\text{K}$   
in Aluminium-/Fichtenrahmen 78 mm
- 3 Stahlblech einbrennlackiert 6 mm,  
mit integrierter Rinne
- 4 Kantholz Fichte gehobelt 100/100 mm  
Abstandhalter Kunststoff 60/60/20 mm  
Stahlblech einbrennlackiert 3 mm  
Lattung horizontal/vertikal 30/50 mm  
Windpapier  
Rahmenbauwand: Holzfaserplatte 16 mm,

- Ständer 60/160 mm mit Dämmung 160 mm,  
Deckenanschluss Stahlprofil  $\square$  400/110 mm  
5 Dreifachverglasung ESG 6 + SZR 16 + ESG 6 +  
SZR 16 + ESG 6 mm,  $U_g = 0.6 \text{ W/m}^2\text{K}$ ,  
in Aluminiumrahmen
- 6 Hartbeton geschliffen, versiegelt 90 mm  
PE-Folie, Polystyrol expandiert 40 mm  
Polymerbitumenbahn, Stahlbeton 200 mm  
Perimeterdämmung 240 mm  
Magerbeton 50 mm

- 1 60 mm layer of gravel; 20 mm drainage layer  
thermoplastic polyolefin sealing layer  
insulation to falls (min. 100 mm); airtight layer  
hollow box floor system: 27 mm three-ply lam.  
sheeting; 100/280 mm ribs with cellulose insulation  
27 mm three-ply lam. sheeting; airtight layer  
suspended soffit: 40/60 mm battens  
40 mm mineral-fibre acoustic insulation  
sound-absorbent felt; 19/60 mm fir strip panels
- 2 78 mm aluminium/softwood casement with

- 44 mm triple glazing (4/16/4/16/4 mm)  
 $U_g = 0.6 \text{ W/m}^2\text{K}$
- 3 6 mm stove-enamelled sheet-steel canopy  
with integral gutter
- 4 100/100 mm wrot softwood facade strips  
60/60/20 mm plastic distance pieces  
3 mm stove-enamelled sheet-steel cladding  
30/50 mm battens/counterbattens  
windproof paper  
framed timber wall construction:  
16 mm wood fibreboard  
60/160 mm posts with 160 mm insulation  
110/400 mm steel channel connection to floor
- 5 50 mm sliding door with triple glazing in  
aluminium frame  
(6/16/6/16/6 mm glazing)  $U_g = 0.6 \text{ W/m}^2\text{K}$
- 6 90 mm granolithic base layer, sealed finish  
polythene membrane; 40 mm EPS  
polymer-bitumen layer  
200 mm reinf. concrete; 240 mm perimeter  
insulation; 50 mm lean concrete

